

КОММУНАР

Орган Куйтунского райкома ВКП(б), райисполкома и райсовпрофа.

30 мая 1932 года

№ 32 (162)

Постановление Центрального исполнительного комитета и Совета народных комиссаров Союза ССР

О порядке производства торговли колхозов, колхозников и трудящихся единоличных крестьян и уменьшении налога на торговлю сельскохозяйственными продуктами

В целях содействия колхозам, колхозникам и единоличным трудящимся крестьянам в деле развития торговли продуктами своего сельскохозяйственного производства, на основании постановлений СНК Союза ССР и ЦК ВКП(б) от 6 и 10 мая 1932 года, Центральный исполнительный комитет и Совет народных комиссаров Союза ССР постановляют:

1. Отменить все существующие, как республиканские, так и местные, налоги и сборы с торговли колхозов, колхозников и единоличных трудящихся крестьян продуктами своего с.-х. производства на базарах, площадях, ставках железных дорог, пристанях (хлеб, мясо, птица, яйца, молочные продукты, овощи, фрукты и т. п.).

2. Для содержания базаров в чистоте и покрытия расходов по уборке базаров допустить установление местного разового сбора, при чем этот сбор не должен превышать за день торговли: с коза — 1 рубль, при торговле с рук, на лотках и т. п. — 20 коп., с головы крупного скота — 1 рубль и с головы мелкого скота — 50 коп.

3. Воспретить взыскание мест-

ного разового сбора с торговли с рук птицы, яйцами, молоком, маслом, сыром, производимой колхозниками и единоличными трудящимися крестьянами.

4. Объявить местные советы максимально снизить ставки арендной платы за помещения, взимаемые с колхозных ларьков, лавок, магазинов.

5. Установить, что доходы колхозов и колхозников от продажи на рынке продуктов своего с. х. производства не облагаются сельскохозяйственным налогом.

6. Установить, что доходы трудовых единоличных хозяйств от продажи на рынке продуктов своего с.-х. производства привлекаются к обложению с.-х. налогом в размере не свыше 30 проц. доходов от торговли, соответственно изменив статью 50 положения о с. х. налоге на 1932 г.

7. Установить, что ларьки, палатки и лавки, открываемые непосредственно колхозами для торговли продуктами своего с.-х. производства, облагаются повышенной ставкой налога с оборота в размере 3 проц. от валовой выручки.

8. Лавки, магазины и ларьки, открываемые колхозными объединениями, союзами (районными,

областными, крайними, республиканскими и союзными), пользуются теми же налоговыми льготами, как и кооперация.

9. Торговлю колхозов, колхозников и единоличных трудящихся крестьян производить по ценам, складывающимся на рынке, а торговлю колхозных объединений — по ценам не выше среднерыночных цен в государственной торговле.

10. Не допускать открытия магазинов и лавок частными торговцами и всячески искоренять перекупщиков и спекулянтов, пытающихся нажиться за счет рабочих и крестьян.

11. Предложить центральным исполнительным комитетам союзных республик немедленно отменить все постановления и распоряжения, противоречащие настоящему постановлению.

Председатель Центрального исполнительного комитета Союза ССР **М. КАЛИНИН.**

Председатель Совета народных комиссаров Союза ССР

В. МОЛОТОВ (СКРЯБИН).

Секретарь Центрального исполнительного комитета Союза ССР

А. ЕМУНИДЗЕ.

Москва, Кремль, 20 мая 1932 г.

МЕТРОПОЛИТЕН СТРОИТСЯ



В Москве на метрострое приступили к сооружению станции „Гаврикова улица“

На снимке: Перестановка металлического копра.

СОРЕВНОВАНИЕ И УДАРНИЧЕСТВО РЕШАЕТ УСПЕХ СЕВА

Проверка социалистических договоров соревнования между колхозами „Ленинский путь“, „Заветы Ильича“ Барлунского с. совета и „Имени Ленина“ Уянского с. совета на 27 мая дала следующие показатели посевных работ: „Ленинский путь“ засеял 557г-56 проц. „Заветы Ильича“ 360 га—66 проц. и „Ленина“ 557 га—45 проц. В соревновании между бригад 1,2 и 3 й в колхозе „Ленинский путь“, впереди идет третья бригада, на 27 мая засеяла 203 га—50 проц. Урбан

Растут ряды ударников

В нашем колхозе „Победа“ Бурукского сельсовета после проработки исторических решений ЦК и СНК о плане хлебо-заготовок резко повысились темпы посевных работ во всех производственных бригадах. Большинство колхозников, ранее не выполнявших выработки, сейчас нормы перывыполняют.

Вот наши ударники: **Лысенко Мирон** (бр. № 3)—старик 66 лет ежедневно вспахивает однолемешным плугом 1,13 га при норме 0,80 га. **Ялыжко Василий, Христун Василий** (бр. № 2) ежедневно вспахивает по 0,87 га при высоком качестве обработки почвы **Нагорный Иван и Ставер Николай** (бр. № 2) засевают по 6 га в день при норме 4 га.

Эти ударники третьего большевистского сева заслуживают немедленной премировки. **Штанько**

Прекратить недооценку единоличника ускорить окончание сева

За пятидневку, с 22 по 27 мая всего по району засеяно 2456 га из них: совхозами 3759 га, колхозами 3909 га, единоличниками 919 га и общественными организациями 266 га.

На ряду с общим отставанием темпов сева, это отставание, наиболее резко замечается по единоличному сектору. Если колхозы за эту пятидневку увеличили выполнение плана на 20 проц. то единоличники, не смотря на большое отставание, дали увеличения только 9,6 проц.

В отдельных с.-советах, как **Бродский, Куйтунский, Сулнетский** единоличники за пятидневку не посеяли ни одного га. Тогда, как в сельсоветах: **Буруисном, Андриюшинским, У. кадинском** за эту же пятидневку единоличники

СВОДКА

хода весеннего сева по сельсоветам на 27 мая

Сельсоветы	Колхозы		Единоличн.		Обществен. организац.		Всего по сельсовету	
	Засеяно в га	%	Засеяно в га	%	Засеяно в га	%	Засеяно в га	%
Бурукский	484	66	109	54	17	52	610	62
Харикский	519	66,5	27	13	7	27	557	54,2
Андриюшинский	78	65	261	25	40	26	779	29
Куйтунский	404	53	3	1	13	10	410	36
Илийский	684	50	15	8	21	50	720	45
Барлунский	916	49,8	39	8	9	6,2	964	39,1
Б.-Кашеланский	615	48,5	189	26,3	12	9	816	38,3
Хантский	471	47	70	13	15	19	556	34,4
У.-Кадинский	403	47,7	286	30	64	60	753	38,6
Сулнетский	209	43	37	7	44	51	387	23
Листвянский	438	42,9	10	10	6	50	453	41
Чеботарихинский	422	41	17	4,3	13	7,5	452	30,1
А.-Н. Заводский	65	40	78	17	53	63,1	196	27,1
Карымский	633	57,4	18	5	4	32	655	44,5
Завальский	183	36,5	29	13	—	—	213	22,5
М.-Кочерминский	123	35,3	38	13	80	89	241	33
Каразейский	197	33,4	28	12	—	—	225	26
Уянский	1337	30,2	75	8,2	37	96,7	1449	28,6
каранцайский	6	30	39	7	6	7	51	9,8
Тулинский	157	26	48	10	58	58	203	27
Амурский	—	—	20	5	—	—	20	5
Бродский	182	21	7	9,9	5	30	194	20
А.-Н. Станичный	100	19,2	20	6	12	20	132	14
Н.-Кадинский	25	20	—	—	—	—	25	7,6
Мингатуйский	24	11,5	—	—	—	—	24	6,5
Всего	8675	43,3	1463	16,2	514	30	10587	34,6
Зерносовхоз	—	—	—	—	—	—	5593	28
Свиносовхозы	—	—	—	—	—	—	1410	43,2
Лесосовхоз	—	—	—	—	—	—	74	22

Усилением борьбы за сев отвечают бедняки и середняки Харчева на решения ЦК и СНК

Мы, единоличники-бедняки и середняки мер. Харчев Листвянского с. совета, проработав постановление СНК и ЦК ВКП(б) о плане хлебозаготовок из урожая 1932 года, скотозаготовок и о колхозной торговле и новый закон о сельхозналоге, приветствуем эти решения, как направленные на разрешение задач организации хозяйственного укрепления колхозов, развитие и укрепление советской торговли.

По практическому осуществлению этих решений берем на себя следующие обязательства:

План весеннего сева по принятым на себя самообязательствам выполнять полностью и в срок как по количественным, так и качественным показателям а кроме того на развертывание хлебной торговли увеличить свои посевы не менее 20 проц.

Для успешного проведения

сева организовать супруги и оказать помощь семьям красноармейцев. Всю работу по посевной кампании строить на основе социалистической взаимопомощи между собой и колхозом. По окончании посевных работ переключить свою рабочую силу на работы в зерносовхоз.

Поручить селькредитному медленню провести распределение имеющихся фондов среди нуждающихся бедняков и впервые очередь среди семей красноармейцев, инвалидов и красных партизан.

В целях развития животноводства всеми мерами стимулировать рост поголовья скота и расширить кормовую базу, путем посевов силосных культур и увеличения сенокосов.

По всем этим пунктам вызываем на соревнование бедняков и середняков с Листвянкой.

По поручению собрания **Нашнаров, Комлин**

Коммунисты и комсомольцы зерносовхоза не заняли ведущей роли на производстве

Зерносовхозы, как социалистические фабрики зерна, на данном этапе социалистического строительства, приобретают весьма ответственную политическую хозяйственную роль. Эта роль еще больше подчеркнута последним постановлением ЦК и Совнаркома, о плане хлебозаготовок из урожая 1932 года.

Дать стране 110 миллионов пудов товарного хлеба — весьма ответственная задача совхозов. Из этого количества значительную долю должен дать наш совхоз, засевающий в этом году 20,000 га.

Разрешение этой задачи пред'являет высокие требования к совхозу в целом, каждому его отделению. Для того, чтоб справиться с этой задачей, дать стране наибольшее количество товарного хлеба, нужно сейчас же в период весенних посевных работ, всеми мерами бороться за повышение урожайности, создание необходимых темпов, обеспечение необходимых сроков выполнения плана сева, как количественно, так и качественно.

Это можно достигнуть только тогда, когда полностью будет использована имеющаяся техническая база, правильно организован труд на, основе сдельщины и осуществления полного хозяйского расчета в каждом отделении, в каждой бригаде и агрегате. Мобилизацией активности рабочих масс, применением социалистических методов труда.

В этой работе должна ведущую роль играть совхозная парторганизация в задачу которой входит по-больше вистски перестроить свою работу перенести центр тяжести ее в низовое звено производства, в бригаду.

Как справляется с этой задачей парторганизация нашего совхоза, как она выполнила решения ЦК и крайкома ВКП(б) о перестройке партработы? Надо сказать, что этой перес

тройки нет. Об свидетельстве ют сами темпы сева об этом также говорят и ниже приведем факты.

Парторганизация совхоза, по учетным данным партколлектива, насчитывает в своих рядах 185 чел. из них 89 человек, находятся неизвестно где и составляют мертвые души. На центральной усадьбе находится 70 человек, остальные расставлены по отделениям так: в 1 отд. 15, чел., 2 отд. 21, чел., 3 отд. 8, чел., 4 отд. 10, чел., 5 отд. 15, чел., и 6 отд. 10, чел.

Не лучше, а гораздо хуже обстоит дело с комсомолом. Если на третьем отделении, отдельные комсомольцы Пальчинова, Гомагонов и др. по ударному бьются за успех сева, выделен специальный комсомольский трактор, который дает большевистские образцы работы, то значительная часть комсомольцев не проявляет своего комсомольского лица, а сам секретарь комсомольской ячейки Богданов совершенно не желает работать везде тянется в хвосте масс.

На 2 отделение комсомольская ячейка целиком свалилась в обывательское болото, склоки, упадничество, прогулы и бегство с производства, а не борьба за производственную программу, заняли центральное место в ячейке. Всю вину за производственные неполадки ячейка пыталась свалить на грубость и пренебрежительное отношение к комсомольцам, со стороны администрации, тогда как сам управляющий отделением комсомолец и кандидат партии, состоит членом бюро ячейки, но ячейка не принимала мер к устранению этих неполадок, а всячески старалась компрометировать управляющего, своего же комсомольца.

Активист-комсомолец Касаткин в ответ на недочеты в работе и задетое его самолюбие, нашел выход в прогулах

и допускал 2 раза прогулы по 3 дня.

Это происходило по тому, что стороны парт-ячейки руководства комсомолом не было и сама партийная ячейка была больна.

Такая постановка партийно-комсомольской работы, сопровождавшаяся полнейшим самотеком и разными безобразиями на посевных работах, большой простой тракторов, слабая труддисциплина и т.д. что поставило совхоз перед фактом глубокого прорыва в выполнении плана сева, вместо полного выполнения плана к 25 мая, на 22 мая, посеяно только 19 проц.

Так дальше продолжаться не на один день не должно. Зерносовхоз должен занять авангардное место в проведении третьего большевистского сева. Весенний сев совхоза должен дать высокий полноценный урожай.

Из этого партийно-комсомольские ячейки третьего и второго отделений сделали для своей работы необходимые выводы, они смели с дороги все тормозы препятствующие правильной постановке работы. В третьем отделении переизбран секретарь комсомольской ячейки, на втором отделении переизбран секретарь парт-ячейки, в целом бюро партячейки вынесен выговор, устранены недочеты в росстановке сил, во всех бригадах выделены парторганизаторы. Комсомольские ячейки второго и третьего отделений об'явили штурм по ликвидации прорыва.

Это должна учесть вся партийная и комсомольская организация совхоза, внести решительный перелом в свою работу, правильным использованием своих сил перенесением главного внимания в низовое звено бригаду, мобилизовать активность рабочих масс и направить ее на ликвидацию прорыва в севе.

Бригада Оласов Уваровский Вьюшина.

Пустить трактора на полный ход ликвидировать простои

Одной из основных причин низких темпов посевных работ в зерносовхозе является безобразное использование тракторов.

Если взять к примеру второе отделение, которое при наличии 16 тракторов на 28 мая засеяло только 535 га, тогда, как 3 отделение при 8 тракторах засеяло на это же число 700 га, по мощности и качеству трактора, как в том, так и в другом одинаковые. Выходит, что во втором отделении при круглосуточной работе трактора, за севают только 2,75 га в сутки, тогда как по нормам выработки за 8 часов самым малосильным трактором должно засеиваться 15 га, такие факты имеются и в других отделениях.

Такая нагрузка тракторов об'ясняется огромными простоями достигающими 60 и более процентов, из которых 40 проц. падает на такую мелочь, как отсутствие ремней у винтятираторов. Изготавливаемые ремни из шпигата быстро рвутся и понижают интенсивность тракторов. Однако нужных мер к изысканию

этих ремней не предпринимается. Простой так же происходит из за невнимательности в т.е. стору, если у трактора почилась незначительная поломка, вместо исправления его, на нем продолжают работать и через короткое время уходит на долгое время в строй.

У многих тракторов нет с та и они направляются на чную работу, там увеличиваются поломки самих тракторов и прицепов и как правило на ночных работах большинство тракторов стоит, приходится горючее делает простой рабочая сила и на это не обращается ни какого внимания. Предложения рабочих и игнорируются.

Надо эти безобразия немедленно минуты изжить, в оставшиеся дни сева их должно быть ни одного дня просто каждого трактора. Пустить трактора на полный ход, усилить ответственность за исправность машин. Улучшить качество ремонта. Отменить чную работу тракторов и снабженных светом, используя это время на приведение их в полный порядок и ремонт. Оласов. Уваровский

Повысить ответственность за сохранность машин, улучшить качество обработки земли

Одним из основных условий борьбы за высокий урожай является качество посевных работ. Это положение не всегда учитывается нашими работниками, особенно это ярко бросается в глаза по зерносовхозу, где такие факты, как невнимательное отношение рабочих, работающих на прицепных орудиях к работе прицепов, считается мелочью, не заслуживающей внимания и нужной борьбы с этим не ведется.

В результате этого, прицепники плохо следят за работой прицепов. Диски сеялок смазываются очень редко, смазочные отверстия почти ни у одной сеялки не закрываются, в них попадает земля, диски работают хуже и подвергаются преждевременному изнашиванию.

При запуске семян всеяли вместе с семенами туда падает всякий мусор и зерно от мешков. От чего происходит вооренение семенной вдов, превращается в сево зерно набившиеся кучей в удобном случае высыпается все с разу, попавшие вувязки от мешков наворачиваются на шестерни семенной провода и зерно также не иде

Такая работа дает низкое качество сева, при котором местами получаются большие агреги, и метами семена рассыпаются кучами.

Все эти недочеты необходимо немедленно учесть и повысить ответственность за качество сева трактористов, прицепщиков и улучшить качество сева.

МАСЛОВ УВАРОВСКИЙ

При помощи буксира колхоз „Щетинкина“ должен выйти из прорыва

Колхоз „Им. Щетинкина“ Куйтунского с. совета в проведении посевной кампании тянется в хвосте, существующие темпы сева ставят под угрозу полное выполнение посевного плана. По плану колхоз должен был закончить сев к 27 мая, однако на 28 мая посеяно всего только 25 проц.

В чем кроются причины таких безобразных темпов: Прежде всего в том, что колхозники этого колхоза не уяснили всю важность последних решений партии и правительства о плане хлебозаготовок, скотозаготовок и с. х. налоге, не мобилизовались на усиленное проведение большевистского сева, не организовали труд. За 5 километров ездят с поля домой кормить лошадей, тягловая сила полностью не используется, часть лошадей членами колхоза испол-

зуется для личных надобностей. Трудовая дисциплина расхлябана, не используется женский труд.

Видя эти безобразия правление колхоза и бригадир относятся к ним наплевательски и на принимают ни каких мер против дезорганизаторов колхозного труда.

Учитывая это соседний колхоз „Коминтерн“ берет „Щетинкина“ на буксир для чего 28 мая послана буксирная бригада, в буксире принимает участие девятая двадцати двора единоличников, которые так же выделили бригаду.

При помощи буксира правлению колхоза „Щетинкина“ надо провести решительную встряску колхоза, призвать к порядку дезорганизаторов производства правильно использовать силы так чтоб не позднее 5 июня сев закончит. УТКИН

Соревнование и ударничество — решает успех сева



На снимке: Трактористы зерносовхоза „Серп и Молот“ Сталинградский р-н, в-Волжского края, т. Веселов и т. Славын заключают меж собой договор на соревнование по севу.

За прогулы — к ответу перед товарищеским судом

Члены с. х. артели „Ким Беломестных С. Мещерино Ф. и Шульгин Исак, благодаря пьянке 19 мая сделал прогул и неявился на посевные работы.

Колхозники жестоко осудили этих прогульщиков и через свой товарищеский суд, вынесли: Беломестных С. и Мещеринову по строгому выговору, а Шульгина предупредили.

Все колхозники должны учесть, что сейчас в самый разгар сева не должно быть места пьянке и прогулам. Свой

Единый сельхозналог—важнейшее звено в социалистической реконструкции сельского хозяйства

РАЗДЕЛ ПЯТЫЙ

Обложение кулацких хозяйств

Ст. 81. Все кулацкие хозяйства облагаются по их действительной доходности в индивидуальном порядке, а не по нормам.

Правительства Союзных Республик должны установить тщательное наблюдение за тем, чтобы ни в коем случае не допускать обложение в индивидуальном порядке середняцких хозяйств. Виновные в нарушении этого правила должны привлекаться к строгой административной или судебной ответственности.

Ст. 82. Признаки кулацких хозяйств устанавливаются Совнаркомом Союзных Республик и по их поручению Совнаркомом Автономных Республик, краевыми и областными исполкомами применительно к местным условиям.

Ст. 83. Сельские советы составляют списки хозяйств облагаемых в индивидуальном порядке, и определяют размер их дохода.

Составленные сельскими со

ветами списки на исчисление дохода должны быть обсуждены собраниями колхозников и актива единоличников.

Окончательное утверждение списков хозяйств облагаемых в индивидуальном порядке и их дохода производится районными налоговыми комиссиями. Эти комиссии в случае сомнений в правильности приращения того или иного хозяйства к индивидуальному обложению, а также в правильности определения дохода производят обследование хозяйств.

Ст. 84. Доход от неземельческих заработков, в том числе заработная плата всех видов, включаются в облагаемый доход кулацкого хозяйства полностью, если члены семьи, имеющие эти заработки, не порвали связи с хозяйством и имеют в нем земельный надел.

Ст. 85. С хозяйств облагаемых в индивидуальном порядке налог исчисляется по следующей таблице ставок:

Размер облагаемого дохода	Размер сельхозналога
До ста рублей	По 20 к. с каждого рубля дох.
Свыше 500 р. до 700 руб.	100 р. плюс 30 к. с каждого рубля дохода свыше 500 руб.
Свыше 700 р. до 1000 руб.	160 р. „ 40 к. с каждого рубля дохода свыше 700 руб.
Свыше 1000 р. до 3000 руб.	280 р. „ 50 к. с каждого рубля дохода свыше 3000 руб.
Свыше 3000 р. до 6000 руб.	1380 р. „ 66 к. с каждого рубля дохода свыше 3000 руб.
Свыше 6000 рублей	3080 р. „ 70 к. с каждого рубля дохода свыше 6000 руб.

*Ст. 86. Хозяйства облагаемые сельско-хозяйственным налогом в индивидуальном порядке не имеют права ни на какие льготы по налогу.

Ст. 87. В кулацких хозяйствах промысловый налог взимается наряду с сельхозналогом со всех промыслов, которые по закону о промысловом налоге подлежат обложению, как в процентном отношении к обороту, так и по твердым ставкам.

Ст. 88. Кулаки, ведущие сельское хозяйство на городских землях, облагаются или сельско-хозяйственным или по

доходным налогом по решению городского совета.

Ст. 89. Хозяйства облагаемые сельхозналогом в индивидуальном порядке оплачивают налог в один срок, устанавливаемый Советом Народных Комиссаров Союзной или Автономной республики.

Ст. 90. Те из раскулаченных хозяйств, в которых не имеется скрытых доходов, капиталов и имущества, облагаются сельхозналогом на общих основаниях с единоличными трудовыми хозяйствами, но не имеют права на какие либо льготы.

Страна должна и будет иметь 1700 новых МТС



На снимке: Ввод организованная на хуторе „Новые Рогачки“ выгружает на станцию полученный прицепной тракторный инвентарь.

РАЗДЕЛ ШЕСТОЙ

Органы взимания налога и порядок подачи и рассмотрения заявлений и жалоб

Ст. 91. Законодательство Союзных Республик устанавливает на какие местные органы возлагается проведение налога, в частности составление списков плательщиков, учет источников дохода, исчисление облагаемого дохода, окладов налога, составление и вручение окладных листов и прием платежей по налогу.

Законодательство Союзных Республик устанавливает также состав, права и обязанности налоговых комиссий.

Ст. 92. На районные исполнительные комитеты и сельские советы (а в подлежащих случаях и на городские советы) возлагается ответственность за правильный и своевременный учет данных, необходимых для исчисления налога, за правильное и своевременное исчисление облагаемого дохода и налога, за вручение окладных листов, за своевременное и полное взимание налога.

Ст. 93. Все учреждения, организации и предприятия (государственные, кооперативные и частные) обязаны представлять налоговым органам, районным исполкомам и сельсоветам, по их требованию, сведения о суммах выплаченных плательщиками сельхозналога. При этом они должны указать имена, отчества и фамилии получателей, их местожительство (село, район), а также указать за что уплачено.

Ст. 94. Все заявления и жалобы единоличников и колхозников на сельхозналог подаются в сельские советы, которые обязаны немедленно передать их на рассмотрение сельских налоговых комиссий. Решения сельских налоговых комиссий могут быть обжалованы в районные налоговые комиссии, решение которых является окончательным.

Ст. 95. Заявления и жалобы колхозов на сельскому налогу подаются в райфинотдел, который обязан немедленно

передать их на рассмотрение районной налоговой комиссии.

Решения районных налоговых комиссий могут быть обжалованы в краевой (областной) финансовый отдел, а в Союзных Республиках, не имеющих краевого (областного) деления и в Автономных Республиках, — в Народный Комисариат финансов. Решения краевых (областных) финансовых отделов и Народных Комиссариатов финансов союзных Автономных Республик являются окончательными.

Ст. 96. Для подачи заявлений и жалоб устанавливаются следующие сроки:

а) Жалобы на неправильный учет источников дохода, на определение дохода и исчисление налога, а также заявления о предоставлении льгот, кроме льгот по стихийным бедствиям, должны быть поданы не позднее месячного срока со дня вручения плательщику окладного листа.

б) Заявления о предоставлении льгот по стихийным бедствиям. Если бедствие произошло до учета источников дохода, подаются к началу учета, в остальных случаях заявления подаются в течение 15 дней со времени происшедшего стихийного бедствия.

Ст. 97. Заявления и жалобы должны быть рассмотрены не позднее месячного срока со дня их подачи.

Ст. 98. Подача заявлений и жалоб не приостанавливает взимания налога. В тех случаях, когда вынесено решение в пользу плательщика неправильно взятые суммы должны быть возвращены в десятидневный срок.

Ст. 99. Предусмотренные настоящим положением обязанности районных исполнительных комитетов и налоговых комиссий могут быть законодательством Союзных Республик возложены на другие местные органы.

РАЗДЕЛ СЕДЬМОЙ

Ответственность плательщиков

Ст. 100. За сокрытие источников дохода от органов взимания налога плательщики штрафуются в административном порядке или привлекаются к ответственности по суду. Штраф налагается сельсоветом. Штраф за сокрытие облагаемых источников дохода не должен превышать больше чем в 5 раз ту сумму, на которую уменьшился бы оклад налога вследствие этого события.

Постановление сельсовета о наложении штрафа может быть обжаловано в районные исполнительные комитеты, решение которого является окончательным.

Ст. 101. За дачу неправильных сведений, необходимых для исчисления налога с колхозов, на виновных лиц налагается штраф в размере до 25 рублей.

Ст. 102. К плательщикам, не уплатившим налога в срок, применяются меры, предусмотренные положением о взимании налогов.

В частности имущество неплательщиков описывается и продается, а за просрочку взимается пеня в следующем размере: с колхозов—0,1 проц., с единоличных трудовых хозяйств—0,2 проц., с кулацких хозяйств—1 проц. за каждый день просрочки.

РАЗДЕЛ ВОСЬМОЙ

Распределение налога

Ст. 103. Все поступления сельхозналога обращаются в местные средства по сельским, районным и городским бюджетам.

Ст. 104. Непосредственно в сельский бюджет обращаются 50 процентов всех поступлений налога на территории данного сельсовета.

В отдельных случаях Совнаркомы Союзных Автономных республик, а в республиках имеющих краевое (областное) деление край (обл.) исполкомы могут предоставлять райисполкомам право понижать процент отчислений на отдельные сельские бюджеты, с тем однако, чтобы в распоряжении каждого сельсовета оставалось не менее 20 процентов от поступившего с его территории налога.

Ст. 105. Все поступления сельхозналога, обращаемые непосредственно в сельские бюджеты, включаются в доходную часть районного бюджета. В тех случаях, когда сельские местности присоединяются к городам, выделенным в самостоятельные административно-хозяйственные единицы, поступления сельско-хозяйственного налога, в части непосредственно обращаемой в сельские бюджеты, включаются в доходную часть городского бюджета.

В отдельных случаях Совнаркомы Союзных Автономных республик, а в Республиках имеющих краевое (областное) деление—краевые (обл.) исполкомы могут перераспределять между районами поступление налога с соблюдением статьи 103.

Ст. 106. Поступления сельхозналога с городских земель обращаются полностью в городской бюджет.

РАЗДЕЛ ДЕВЯТЫЙ

Постановления и инструкции по применению положения

Ст. 107. Не позднее 20 мая 1932 года должны быть опубликованы все постановления законодательных органов Союзных Республик и местных исполнительных комитетов, предусмотренные настоящим положением.

Ст. 108. Издание инструкции и правил по применению настоящего положения возлагается на Народный Комисариат финансов Союза ССР.

Председатель Центрального Исполнительного Комитета Союза ССР—

М. КАЛИНИН.

Председатель Совета Народных Комиссаров Союза ССР—

В. МОЛОТОВ (СКРЯИН).
Секретарь Центрального Исполнительного Комитета Союза ССР—

А. ЕНУКИДЗЕ.

Москва. Кремль. 4 мая 1932 г.

К ПЯТОМУ ИЮНЯ ЛИКВИДИРОВАТЬ ЗАДОЛЖЕННОСТЬ ПО ЗАЙМУ

К 1 июня должны быть закончены все расчеты по займу „третьего, решающего года пятилетки“, этот срок уже проходит и несмотря на это по району расчеты по займу выполнены только на 76 процентов в оформленной подписке.

Ряд руководителей учреждений умышленно оттягивают своевременный расчет по займу, например **лестраихоз**, при наличии оформленной подписки в 15625 руб., внес только 12380 руб., контора „**Союзинно**“, имеет оформленную подписку на 1200, до сих пор не внесла ни копейки. Эти безобразнейшие факты достойны внимания прокурора.

Еще хуже дело обстоит с колхозами, которые расчеты по займу произвели только на 19 проц. в оформленной подписке, а некоторые колхозы, подписавшие на заем не вносят ни копейки, к ним относятся „**Сов. Сибирь**“, „**КИМ**“, „**Им. Бурлова**“ и др.

Руководители колхозов, позорно плетущихся в хвосте вместо своевременного выпол-

нения поручений колхозников о производстве расчетов, по займу, проявляют оппортунистическую недооценку займа, ограничиваясь громкими, но пустыми фразами „мы подписались на заем все без исключения, даже встречный выдвинули“ и т. д., а когда дело доходит до погашения задолженности по займу, то они кричат, что „денег нет“.

Райколхозсоюз занимается только „спусканием директив на низа“ и кроме того сами райколхозсоюзники до сих пор не произвели окончательный расчет по займу, так же прикрываясь разговорами об отсутствии денег.

По такому несерьезному подходу к займу надо сейчас же крепко ударить, не позднее 5 июня ликвидировать задолженность по займу.

Прокурор должен крепко ударить по конкретным виновникам этого дела, как например по руководителям Сулкетского сельсовета, которые денежные суммы, собранные за заем, расходуют не по назначению.

АШ

Прекратить бездеятельность комсодов

Работа комсодов (комитетов содействия) госкредиту и заемному делу имеет не маловажное значение. В нашем же районе процветает полнейшая недооценка этих важнейших рычагов, хорошо налаженная работа которых в значительной мере обеспечивает выполнение и перевыполнение планов мобилизации средств.

Райкомсод не работает с сентября месяца 1931 года, а отдельные руководящие работники района открыто заявляют: „неужели вы думаете, что у меня нет вопросов более серьезных, чем какой-то райкомсод“ и хуже того, сейчас даже **председателя комсода не существует.**

Такая же картина с комсодами и на низах—в сельсоветах комсоды числятся на бумаге, председатели сельсоветов, являющиеся председателями комсодов, работой комсодов не занимаются.

В результате этого наш район является районом позорно проваливающим мобилиза-

цую средств как по обязательным, так и добровольным платежам.

Райкомсоду и всем селькомсодам необходимо сейчас же перестраиваться на ударные темпы работы, которые обеспечат ликвидацию позорного провала мобилизации денежных средств по сберегательной системе, развертывание широкой массово-разъяснительной работы о значении заемов, сберкасс.

Андр

НА ЧЕРНУЮ ДОСКУ

За полный провал привлечения вкладов заносятся сберкассы:

Илийская, выполнившая план на 0 проц.

Чеботарихинская, выполнившая план на 0 проц.

**

Кандидатами на черную доску являются сберкассы: **Уянская** и **У.-Надинская**.

Всем ячейкам комсомола

Решение бюро райкома от 7/У о засевах комсомольского га в фонд Аугарастра обязывает каждую комсомольскую ячейку посеять в срок без опозданий. Ячейкам выполнившим сев сообщать в райком о результатах сева. Ячейки которые на сегодняшний день не засеяли обязаны засеять без всяких отговорок и объективных причин. Решение бюро райкома выполнять комсомольские га посеять.

Секретарь Р. К. Керзин

Продаются постройки

Иркутский эрсносовхоз имеет продать с торгов принадлежащие ему в с. Куйтуне по улице Красного октября домов с надворными постройками за № 87, 89, 124, и 126. О чем доводится до сведения предприятий и учреждений желающих выступить на торгах, назначенных в с. Куйтуне на 4 июня в 12 час. дня в доме №89. **Дирекция**

СТАРАЮТСЯ СКРЫТЬ ИСТИННЫХ СООБЩИКОВ ГОРГУЛОВА

Появились новые „доказательства“

ПАРИЖ, 25 (ТАСС). После полного провала попытки посланного в Чехословакию французского комиссара полиции Этой собрать сведения о „большевистских“ связях Горгулова, Эно, действуя в полном контакте с парижским начальством охраны, фабрикует версию о ненормальности Горгулова.

Парижский корреспондент „Париж Суар“ сообщает что „Эно перед отъездом из Праги получал копию письма Горгулова пражскому астрономическому обществу, в котором Горгулов предложил свои услуги вылететь на ракете на

луну и послать оттуда сведения“.

Одновременно реакционная газета „Либерте“ сообщает, что „присяжные переводчики вручили следователю перевод „мемуаров“ Горгулова, найденных при нем в момент ареста“.

„Так как мемуары Горгулова—заключает „Либерте“—представляют интерес для определения умственного состояния Горгулова, то следовательно распорядился передать перевод мемуаров психиатрам, занятым исследованием умственного состояния Горгулова“.

Под ударами экономического кризиса

НЬЮ-ИОРК, 25 (ТАСС). За последнюю неделю золотой запас Америки сократился до 40 миллионов долларов, количество выпущенных за последние три недели банкнот увеличилось, на что указывает возобновление припрятывания денег населением.

В апреле допнуло 68 банков с суммой вкладов на 35 миллионов долларов против 45, с суммой вкладов на 14 миллионов в марте.

Вызов золота продолжается. 20 мая вывезено преимущественно во Францию и Голландию на 38 миллионов долларов.

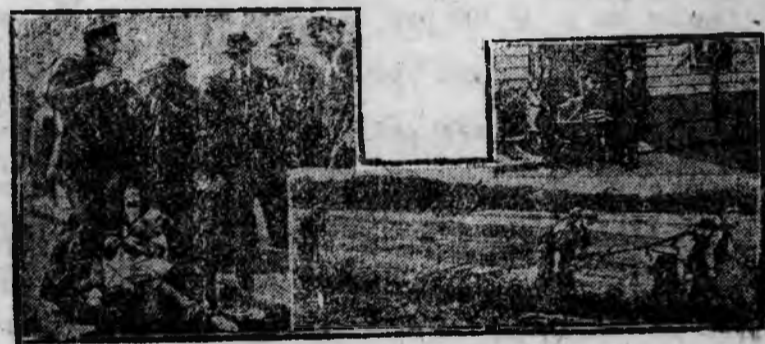
ВАШИНГТОН, 25 (ТАСС). По данным митруда в апреле число рабочих фабрично-заводской промышленности снизилось на 3,6 проц. Сумма выплаченной зарплаты сократилась до 6,3 проц.—наиболее резкое падение в текущем году.

БЕРЛИН, 25 (ТАСС). В последнем недельном обзоре германского государственного конъюнктурного института отмечается дальнейшее сокращение товарных перевозок по железным дорогам, промышленного по-

ребления электроэнергии, а также продолжающееся падение цен.

Чрезвычайно возрастает число частично безработных, т. е. работающих неполную неделю. Всего на крупных и средних предприятиях занято около 6 миллионов рабочих, из которых около 2,5 миллиона частично безработы.

В тисках кризиса и противоречий.



НА СНИМКАХ: 1. Толпа демонстрантов в Нью-Йорке требующая медленного освобождения безработных от уплаты квартплаты. В ответ на эти требования мэр города Нью-Йорка выслал конную и пешую полицию для „удовлетворения“ требований. 2. Безработный Гамбургер (Германия) выброшенный на улицу за неплатеж квартплаты с женой и четырехмесячным ребенком вынужденным скитаться. 3. Крестьяне из деревни в себе кусок хлеба пением песен. Это в стране передов и Рудердорф (Германия) пахут свои участки по Германии добычей техники, а у нас в текущем году сельское хозяйство получает новые трактора мощностью свыше миллиона лошадиных сил на сумму 90 мил. рублей

Дадим подводы для северных перевозок

По многим районам ВСК пролегают важнейшие государственные пути, по которым на года в год от линии желдор до берегам Лены перебрасываются грузы. По Лене эти грузы направляются для снабжения трудящегося населения далеких северных районов: Киренский округ, Бодабинский золотопромышленный район, Алданские прииска и Якутская республика.

Потоки грузов по нашим трактам, в связи с расширением промышленного производства, быстро растут, только по Якутскому, Шаталинскому и Илийскому трактам должно быть переброшено свыше 5 миллионов пудов грузов.

Постановлением крайисполкома Чалы Куйтунский район в период окончания весеннего сева и до начала хлебоуборочной кампании должен участвовать в северных перевозках, перебросив от Тырети до Жигалово 3445 груза. Для этого требуется выставить 1182 подводы.

Для участия в северных перевозках районсодком выделил во всем сельсоветов: **Харинский**—83 подв., **перевосить 264, Андришинский**—156 подв., **перевосить 168, Листвианский**—44 подв., **перевосить 182, Уянский**—270 подв., **перевосить 810, У.-Надинский**—230 подв., **перевосить 690, Хаитский**—117 подв., **перевосить 351, Завальский**—122 подв., **перевосить 306, Куйтунский** 148 подв., **перевосить 435.**

Перевоске грузов на север необходимо уделять большое внимание, давая жестокий отпор кулацкой агитации, которая будет бешено развиваться в период перевозок, к тому, что-б сорвать их.

Для вербовки мужиц в сельсоветы будут направляться специальные вербовщики, которым необходимо оказывать всемерное содействие и требовать точного разъяснения условий на перевозку.

Б.

Эсеры и меньшевики в рядах интервентов

ПАРИЖ, 25 (ТАСС). „Юманите“ помещает очередную статью Мащенко „О притонах белогвардейских террористов“ посвященную эсера-меньшевизму о их роли в подготовке антисоветской войны. Мащенко пишет:

„Эсеры и меньшевики представляют левое крыло белогвардейской эмиграции. Однако, эта группа не менее опасна. Наоборот, эсеры и меньшевики в первых рядах заговорщической деятельности против СССР. Их деятельность, а также словесные письменные выступления служат основанием для преступной кампании секций второго интернационала...“

Преступление Горгулова, заявляет Мащенко,—позволяет напомнить о провокациях эсера Керенского и его друзей. Мащенко цитирует из газеты „Дня“ провокационные статьи Керенского после покушения Штерна на германского советника в Москве. Далее Мащенко напоминает о статье Керенского в той же газете, в которой Керенский одобрял точку зрения „Возрождения“ и создания в Сибири буферного государства“.

Объявление

При Куйтунском народном производит консультиацию по оказанию юридической помощи член Иркутского народного защитников **ПЕРЕСКОКОВ**

ВЛАДИМИР ГРИГОРЬЕВИЧ
Принимает с 9 до 4 час. дня
Адрес: Ул. Кр. Окт. дом № 4

Объявление

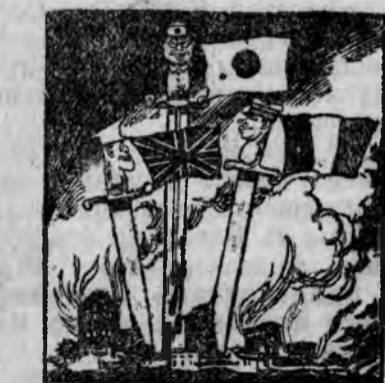
Сбежала жеребушка (выбыла 2 лет, гнетая хвост и грива не рваны, белое пятнышко на лбу, с обпачать Нефтьскладу Харин).

УТЕРЯНЫ-ПОИЩЕНЫ:

Военный билет, на имя Ермаков Евстафия Самсоновича **СЧИТАТЬ НЕДЕЙСТВИТЕЛЬНЫМ**

Подписная цена 30 к. в месяц
Адрес: Вост.-Сиб. край.
Село Куйтун. ред. „КОМУНАР“
Телефон № 21.

Отв. редактор УВАРОВСКИЙ



Расширение шанхайского международного селтльмена проектируется путем со здания „вольного города Шанхая“